

Gen. *Pheidole* Westw.

(стр. 106 и 162).

124. *Pheidole pallidula* (Nyl.).

1. *Myrmica pallidula* n. sp Nylander 596, стр. 42 (♀).
2. *Oecophthora subdentata* Mayr 502, стр. 145—147 (♂, ♀).
3. — *pallidula* Nyl. Mayr 507, стр. 183—187 (♀, ♂, ♂, ♀).
4. *Pheidole megacephala* Los. Mayr 511, стр. 70—71.  
André 13, стр. 383, 385 и 386. Насоновъ 587, стр. 75—76.  
Син: Dalla Torre 95, стр. 94.

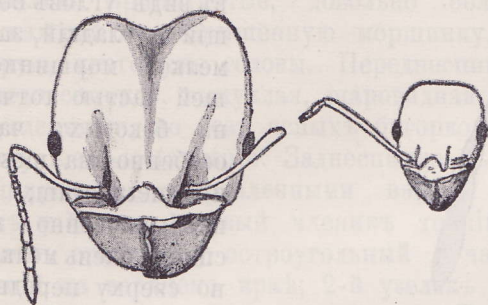


Рис. 163. Голова ♂ (слева) и ♀ (справа) *Pheidole pallidula* (Закавказье).

♀. Голова маленькая, выпуклая, округленно-квадратная, съ значительно выпуклыми боками и небольшой выемкой на затылкѣ; сзади она немного сужена. Глаза среднихъ размѣровъ, выпуклые, лежатъ посрединѣ боковъ головы. Усики 12 члениковые, длинныя; рукоять ихъ тонкая, длинная, простирающаяся много дальше задняго края головы. Челюсти широкія, съ длиннымъ жевательнымъ краемъ, усаженнымъ 10—11 мелкими, острыми зубчиками, изъ коихъ два первыхъ болѣе крупныя; на верхней поверхности челюсти съ продольными бороздками и ямками, въ которыхъ сидятъ волоски. Лобные валики короткіе, прямые. Личной щитокъ спереди немного выдается своей средней частью, не выемчатой, ровной, безъ зубцовъ; поверхность его гладкая и блестящая. Лобная площадка хорошо видна, гладкая и блестящая. Поверхность головы гладкая, очень блестящая и только на щекахъ замѣтно нѣсколько небольшихъ

морщинокъ. Грудь въ области передне-среднеспинки выпуклая сверху и съ боковъ, съ глубокой перетяжкой между meso-metanotum; зубчики на заднеспинкѣ острые, широкіе при основаніи, очень маленькіе, болѣе короткіе, чѣмъ промежутокъ между ихъ основаніемъ, часто бугорковидные. Первый членикъ стебелька довольно длинный и узкій, съ приподнятымъ угловато-закругленнымъ сверху узелкомъ; второй членикъ шире перваго почти вдвое, сверху закругленъ, съ выдающимися въ видѣ угловъ боками. Блестящій и гладкій, за исключеніемъ мелкой морщинистости (большей частью тотчато-зернистой) на боковыхъ частяхъ груди, особенно на meso-metasternum и metanotum; среднеспинка и обыкновенно края переднеспинки очень мелко морщинисты, но сверху переднеспинка всегда гладкая. Покрытъ не очень частыми, разной длины, отстоящими волосками; на ножкахъ

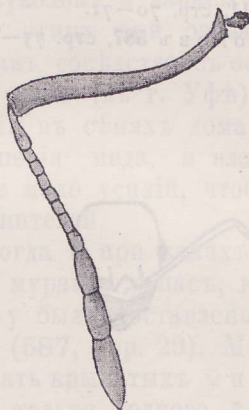


Рис. 164. Усикъ 4 *Pheidole pallidula* (Закавказье).

и усикахъ они болѣе короткіе и наклонные. Цвѣтъ тѣла обыкновенно желтый, красновато или коричневатожелтый, съ темно или черно-коричневымъ брюшкомъ; иногда верхъ головы буроватый. Попадаются особи и болѣе темной окраски. Обычная же окраска буроватожелтая; съ темнымъ брюшкомъ и буроватой головой. Усики и ножки блѣднѣе окрашены. Дл. 1,8—2,7 mm.

4. Голова очень большая, квадратная, съ глубокой выемкой на затылкѣ, продолжающейся впередъ на темя въ видѣ острой впадины, сливающейся съ лобной бороздкой. Бока головы слегка выпуклы, но спереди она столь же расширена какъ и сзади. Маленькіе глаза лежатъ ближе къ переднимъ угламъ головы. Челюсти широкія, сильныя, блестящія, съ 2 острыми болѣе крупными зубчиками на переднемъ концѣ и 2 маленькими, тупыми на заднемъ; на верхней поверхности челюстей имѣются ямки, несущія волосы, и продольныя

бороздки  
выемкой  
боковыхъ  
серединѣ  
ихъ кор  
изогнута  
голова  
вромѣ  
простра  
покрыта  
морщин  
вая. Ло  
должаю  
щую ло  
ющаяся  
угловат  
вдавлен  
малень  
Стебеле  
длинны  
большо  
1-го, с  
щая, с  
ность  
Члени  
щѣ. Б  
длинн  
ножка  
менѣе  
красно  
или ч  
его по  
ній в  
бывае  
земпл  
широ  
спин  
остал  
не и



бороздки. Личной щитокъ узкій, блестящій, съ небольшою выемкой на переднемъ краѣ, съ мелкими морщинками на боковыхъ поверхностяхъ и одной крупной, въ видѣ вѣля, по срединѣ. Усики тонкіе, короткіе, 12 члениковые; рукоять ихъ короткая, далеко не достигающая до затылка, не много изогнутая, но не утолщенная при основаніи. Поверхность головы блестящая, съ рѣдкими ямками, несущими волоски, кромѣ того спереди (на щекахъ, усиковыхъ ямкахъ на пространствѣ между глазами и лобными валиками и на лбу) покрытая продольными, довольно частыми штриховатыми морщинками; задняя половина головы (темя, затылокъ) гладкая. Лобные валики приподнятые, довольно большіе, продолжающіеся каждый въ возвышенную морщинку, окаймляющую лобъ. Грудь много уже головы. Переднеспинка, сливающаяся съ среднеспинкой, выпуклая, шаровидная, съ боками угловато-закругленными, но безъ ясныхъ бугорковъ. Глубокое вдавленіе между meso-metanotum. Заднеспинка съ 2 острыми, маленькими, широкими, направленными вверхъ зубчиками. Стебелекъ какъ у ♀; его первый членикъ тонкій, довольно длинный; узелокъ его сверху остроугольный и часто съ небольшою выемкой на верхнемъ краѣ; 2-й узелокъ вдвое шире 1-го, съ выдающимися въ видѣ угловъ боками. Грудь блестящая, сверху гладкая, на бокахъ морщинистая; покатая поверхность заднеспинки съ мелкими поперечными морщинками. Членики стебелька съ очень нѣжной морщинистостью, блестящіе. Брюшко гладкое и блестящее. Все тѣло покрыто умѣренно длинными отстоящими и полуприлегающими волосками; на ножкахъ и усикахъ волоски короткіе. Желтый, болѣе или менѣе блѣдный, или красноватый, съ коричневатыми или красноватыми челюстями и личнымъ щиткомъ, съ коричневымъ или черноворичневымъ брюшкомъ (большей частью въ задней его половинѣ или  $\frac{2}{3}$ ); жевательный край челюстей и передній край личного щита коричневато-черные. Иногда окраска бываетъ болѣе темная, но у насъ преобладаютъ свѣтлые экземпляры. Дл. 3,7—4,2 mm.

У ♀ заднеспинка съ двумя зубцевидными бугорками или широкими зубцевидными пластинками. Голова сверху, переднеспинка, заднеспинка и первый членикъ стебелька морщинистые; остальное тѣло блестящее, гладкое. Второй членикъ стебелька не имѣетъ зубца снизу. Темно- или черноворичневая съ



болѣе свѣтлыми усиками, челюстями, ножками, личнымъ щиткомъ, иногда также заднеспинной и стебелькомъ. Дл. до 8,5 мм.

♂. Отличается гладкой среднеспинкой. Часть головы, заднеспинка и первый членикъ стебелька тонко морщинистые. Блестящій. Коричневый, то болѣе темный, то болѣе свѣтлый; усики, ножки, челюсти и стебелекъ болѣе свѣтлые. Крылья прозрачныя, съ желтоватыми жилками и глазкомъ. Дл. до 5 мм.

Видъ средиземноморскій. Распространенъ въ странахъ, окружающихъ Средиземное море (южная Европа, сѣв. Африка, Малая Азія), затѣмъ на Кавказѣ, въ южной полосѣ Евр. Россіи, Арало-каспійской области и въ Туркестанѣ<sup>1)</sup>. У насъ былъ указанъ *Майромъ* (510) вообще для Кавказа, *Насоновымъ* (587, стр. 39)—для окр. Тифлиса и Астрахани, *Форелемъ* (870, стр. 6)—для Закаспійской области.

Мѣстонахожд.: *Астраханская губ.*, Киргизск. степь, гора Мал. Богдо, 6. VI. 1902 (!); *Уральская обл.*, Индерскія горы, VII. 97 (!). *Кавказъ*, Дагестанъ, окр. Петровска, хреб. Атлы-Буюнъ и на степи по дорогѣ въ Темиръ-Ханъ-Шуру (!!); окр. Пятигорска, гора Машукъ, VI. 1900 (!!); дорога изъ Абастумана въ Ахалцыхъ, Ликавы и Боржомъ (7. VII. 99 !!); Михайловское (!); Мцхетъ (!!); ст. Авчалы ок. Тифлиса, ♂ 23. VII. 1900 (! и Сатунинъ); Тифлисъ и его окрестн.: Ботанич. садъ, Муштаидъ, оз. Лисье, 1-я балка (!, Сатунинъ, Каравасвъ); окр. порохов. складовъ, 9. V. 1903 (Сатунинъ); Коджоры (! 1900); Эриванск. губ., Кегвартское ущелье, 6000 ф., подъ камн., 29 IX. 1900 (Сатунинъ); Аралыхъ, 14. IX. 1900 (онъ-же); Орговъ, ок. 5000 ф., 29. IX. 1900 (онъ-же); остр. Севанга на оз. Гокча, 19. VIII. 1900 (онъ-же); с. Мигры-Алилара на Араксѣ, VI. 94 (онъ-же); Елизаветпольск. губ., Джебраиль, 2. VI. 94 (онъ-же); с. Гасанризь, предг. Муравъ-Дага, 6000 ф., V. 95 (онъ-же); Кутарскіе мѣдн. зав., Зангезурск. у., VI. 94 (онъ-же); Зангезурск. у., горы, IX. 93 (онъ-же); Джеватъ, Бакинск. губ., V. 94 (онъ-же); Талышъ, с. Тангерудъ, взяты на убитой птицѣ, 98 (онъ-же). Батумъ и окр. (!! 1900); окр. Кутаиса (!! 99). *Закаспійская*

<sup>1)</sup> Н. В. Насоновъ (587, стр. 39) говоритъ, что по Ниландеру (*Synopsis etc.*) найденъ въ *Америкѣ*, по Андрэ (*Spec. Num. Form.*) найденъ въ *Сѣверной Америкѣ*. Я не могъ найти въ указанныхъ сочиненіяхъ Ниландера и Андрэ подтвержденія этому сообщенію.



обл., Красноводскъ и окр., Малкара, VI. 1902 (Арнольдъ); Асхабадъ, ♂ и ♀ (онъ-же, V—VI. 02; А. Семеновъ, VI. 88); ст. Джибела, 21. V. 1902 (онъ-же); ст. Балла-Ишемъ, ♂ 25. IV. 89 (А. Семеновъ); ст. Теджень, ♂ и ♀ 7—11. VI. 89 (онъ-же); Мервъ, въ трещинахъ между камнями, 30. VI. 1901 (Сорокинъ). *Туркестанъ*, окр. Аральскаго моря, западн. берегъ, 8. VIII. и сѣверо-восточн. бер. на известков. холмахъ Клычъ, 22. VI. 1901 (Бергъ). *Самаркандская обл.*, Ср.-Аз. жд. ст. Голодная степь, Ходжентск. у. ♂, ♀ 30. III. 1. IV., 18—30. IV. 1903 (З. М. Ак. Н.: Якобсонъ); Джизакъ, той-же обл., ♂ и ♀ 27. III. 03 (З. М. Ак. Н.: онъ-же). *Семиръченск. обл.*, дол. р. Или бл. Джаркента, лессов. степь, 20. VII. 1902 (Сапожниковъ). *Восточная Бухара*, дол. р. Сурхоба, Дамбурачи, ок. 7000 ф., VI. 1901 (Богоявленскій). *Крымъ*, Феодосія (! 1900).

*Fheid. pallidula*, которую среди другихъ муравьевъ легко узнать по большоголовымъ солдатамъ и блестящимъ, юркимъ, съ длинными усиками рабочимъ, очень обыкновенна у насъ на Кавказѣ (особенно въ прикаспійской полосѣ и Закавказьѣ), въ Закаспійской области и Туркестанѣ. Въ окрестностяхъ Петровска, напр., и Тифлиса она мнѣ попадалась очень часто въ долинахъ, по склонамъ и предгорьямъ, на каменистыхъ мѣстахъ, поросшихъ степью и кустарникомъ. Самыми сѣверными пунктами ея мѣстонахожденія, пока извѣстными мнѣ, являются берега Аральскаго моря и гора Мал. Богдо въ Киргизской степи. Свойственна главнымъ образомъ пустынь и каменистымъ степямъ, поднимаясь на Кавказѣ до 6000 ф. выс. Гнѣздится въ землѣ, подъ камнями, въ трещинахъ между ними, въ щеляхъ каменныхъ или глиняныхъ заборовъ, въ стѣнахъ и пр.; изрѣдка поселяется и въ домахъ. Питается какъ животными такъ и растительными продуктами; я неоднократно находилъ ♂ и ♀ на падали, на упавшихъ плодахъ или наблюдалъ, какъ они охотились на маленькихъ насѣкомыхъ. Часто попадаютъ вдали отъ гнѣздъ.

— var. *arenarum* nov. var.

Главнымъ отличіемъ этой, свойственной пескамъ пустыни, формы служитъ темная окраска: ♀♀ ея и ♂♂ темно-коричневаго или каштанова-коричневаго цвѣта, съ болѣе свѣтлыми ножками, иногда также стебелькомъ и передне-верхней половиной брюшка; челюсти, лапки и жгутикъ усиковъ ко-



ричевато-желтые. Сильно блестящій; скульптура болѣе сглаженная на торакахъ. Встрѣчаются экземпляры, особенно изъ 24. болѣе свѣтлые, представляющіе переходъ къ типичной *pallidula*.

♂. Челюсти съ 4—5 зубчиками. Голова блестящая, гладкая, съ рѣдкими поверхностными мелкими морщинками и волосками, сидящими на бугоркахъ. Щеки съ продольными морщинками. Личной щитокъ выпуклый, съ ровнымъ переднимъ краемъ, блестящій и почти гладкій. Блестящій. Грудь сверху гладкая, на бокахъ и заднеспинкѣ съ нѣжной, тонкой морщинистостью. Среднеспинка гладкая, но посерединѣ съ частыми, мелкими продольными морщинками. Членики стебелька почти гладкіе. Брюшко гладкое. Съ тонкими отстоящими и полуотстоящими волосками на тѣлѣ. Коричневый или желтовато-коричневый, съ темно коричневыми головой и двумя продольными пятнами на среднеспинкѣ; съ блѣдно коричневато-желтыми челюстями, усиками и ножками. Дл. 4,8—5 mm.

Мѣстонахожд: *Закаспійская обл.*, окр. Асхабада, ок. подножія горъ Копетъ-Дагъ, ♀ V—VI. 1902 (В. Арнольдъ, А. Семеновъ). *Самаркандская обл.*, ст. Голодная Степь, Ср.-Аз. ж. д. Ходжентск. у., 2 и ♀ 18—26. IV. и 25. V. 1903 (З. М. Ак. Н.: Якобсонъ). *Ферганская обл.*, Нов. Маргеланъ, ♀ ♂ (Мауреръ).

Одинъ экз. ♀ изъ с. Чиль-Дара-Иштионъ (по р. Хингоу, верхов. Аму-Дарьи на границѣ Памира и Восточн. Бухары), доставленный Богоявленскимъ (VI, 98), отличается такой же темной окраской, какъ и var. *arenarum*, на щекахъ продольныя морщинки, но скульптура торакса не ясна, вслѣдствіе плохой сохранности экземпляра.

Эмери считаетъ *Ph. jordanica* Saulcy (изъ Палестины) за разновидность *pallidula* (196). Очень близка къ нашему виду *Ph. sinaitica* Мауг (512, стр. 745) изъ Синайскаго полуострова, отличающаяся главнымъ образомъ штриховатостью всей головы у 24.

#### 125. *Pheidole pallidula koshewnikovi* nov. sbsp.

♀. Продольныя морщинки на щекахъ хорошо развиты (какъ у *Ph. megacephala*), кромѣ того очень мелкіе, нѣжные продольные штрихи замѣтны по краямъ лба, около лобныхъ валиковъ. Среднеспинка сверху гладкая. Основная поверхность